

## **Arbetskraftsundersökningen i september 2003**

Labour Force Survey: September 2003

---

### **I korta drag**

#### **Ökad arbetslöshet bland unga kvinnor**

Arbetslösheten uppgick i september i år till 4,8 ( $\pm 0,3$ ) procent av arbetskraften vilket är en ökning med 0,6 procentenheter jämfört med september 2002. Det är kvinnor i åldersgruppen 16-24 år som påverkats mest.

Antalet arbetslösa kvinnor var 100 000 ( $\pm 10 000$ ) personer i september vilket är en ökning med 21 000 personer jämfört med september för ett år sedan. Arbetslösheten för kvinnor i åldersgruppen 16-24 år har ökat från 8,3 procent av arbetskraften i september 2002 till 11,7 ( $\pm 2,2$ ) procent i september i år. Det är den högsta noteringen för denna grupp sedan augusti 1999.

En förklaring till ökningen av antalet arbetslösa kan vara att antalet deltagare i konjunkturberoende arbetsmarknadspolitiska program har minskat. Enligt statistik från AMS var det ungefär 82 000 personer som deltog i något av dessa program i slutet av september, vilket är närmare 36 000 personer färre än i september 2002.

Antalet långtidsarbetslösa, d.v.s. personer som varit arbetslösa mer än sex månader, har ökat i jämförelse med september 2002. I september i år utgjorde de nästan en tredjedel av de arbetslösa.

Av säsongrensade data framgår att antalet arbetslösa har ökat något mellan augusti och september i år. Ökningen är dock inte lika stor som mellan juli och augusti.

#### **Sysselsatta och arbetade timmar**

Antalet sysselsatta var i september i år 4 249 000 ( $\pm 30 000$ ). Jämfört med i september 2002 ligger förändringen inom den statistiska felmarginalen. Andelen sysselsatta i procent av befolkningen för kvinnor i åldern 16-24 år uppgick i september i år till 41,8 ( $\pm 2,6$ ) vilket är en minskning med 4,4 procentenheter jämfört med för ett år sedan.

Antalet sysselsatta inom företagstjänster har minskat med 45 000 personer och uppgick i september i år till 409 000 ( $\pm 22 000$ ) personer. Antalet sysselsatta inom verkstadsindustrin var i september i år 336 000 ( $\pm 12 000$ ) vilket är en



**Statistiska centralbyrån**  
Statistics Sweden

Margareta Henkel, SCB, tfn 08-506 943 49, margareta.henkel@scb.se

Statistiken har producerats av SCB, som ansvarar för officiell statistik inom området.

ISSN 0082-0237 Serie AM – Arbetsmarknad 10 SM 0310. Utkom den 23 oktober 2003.  
Tidigare publicering: Se avsnittet Fakta om statistiken.  
Utgivare av Statistiska meddelanden är Svante Öberg, SCB.

minskning med 25 000 personer jämfört med föregående år. Inom utbildningsväsendet har däremot antalet sysselsatta ökat.

Det genomsnittliga antalet utförda arbetstimmar per vecka på hela arbetsmarknaden under september månad uppgick till 143,7 ( $\pm 1,5$ ) miljoner. Förändringen på ett års sikt ligger inom den statistiska felmarginalen.

Av säsongrensade data framgår att antalet sysselsatta låg på samma nivå i september som i augusti i år.

### Allt fler undersysselsatta män

Antalet personer som av arbetsmarknadsskäl arbetat mindre än de skulle vilja (undersysselsatta) uppgick i september i år till 241 000 ( $\pm 17 000$ ) personer. Jämfört med september 2002 ligger förändringen inom den statistiska felmarginalen. Antalet undersysselsatta män har däremot ökat med 13 000 personer.

### Heltidsstuderande som sökt arbete

Antalet heltidsstuderande som sökt arbete har minskat med 10 000 personer och uppgick i september i år till 41 000 ( $\pm 7000$ ) personer. I internationell statistik förs dessa personer till gruppen arbetslösa.

### September 2003 jämfört med september 2002

1000-tal	September 2002		September 2003	
	Antal	%	Antal	%
Arbetskraften	4 441 $\pm 29$	78,3	<b>4 465 <math>\pm 30</math></b>	<b>78,2</b>
Sysselsatta	4 255 $\pm 30$	75,0	<b>4 249 <math>\pm 30</math></b>	<b>74,4</b>
Personer i arbete	3 781 $\pm 35$		<b>3 793 <math>\pm 35</math></b>	
Arbetslösa	187 $\pm 13$	4,2	<b>216 <math>\pm 14</math></b>	<b>4,8</b>
Ej i arbetskraften	1 233 $\pm 29$		<b>1 245 <math>\pm 30</math></b>	
Befolkningen	5 674		<b>5 710</b>	

Arbetskraften och sysselsatta i procent av befolkningen  
Arbetslösa i procent av arbetskraften

### Skattningarna redovisas med osäkerhetstal

Se närmare avsnittet Statistikens tillförlitlighet

## Arbetsförmedlingarnas verksamhetsstatistik

I nedanstående tabell redovisas antalet personer i arbetsmarknadspolitiska program administrerade av AMS (vid månads slut) och antalet personer berörda av varsel om driftsinskränkningar (totalt under månaden). Tabellen visar även antalet lediga platser, dels nyanmälda under månaden, dels kvarstående vid månads slut. Uppgifterna kommer från Arbetsmarknadsstyrelsen (AMS).

	September 2002	September 2003
<b>Personer i utbildning och särskilda arbeten m.m.<sup>1)</sup></b>		
Arbetsmarknadsutbildning inkl förberedande utb.	31 300	19 700
Start av näringsverksamhet	7 500	4 300
Datortek	4 800	2 400
Kommunalt program, ungdomar under 20 år	3 800	3 000
Ungdomsgaranti ungdomar 20-24 år	3 900	2 400
Arbetslivsinriktad rehabilitering	6 500	4 700
Allmänt anställningsstöd	3 100	3 500
Förstärkt anställningsstöd, 2-4 årsinskrivna.	11 800	11 000
Särskilt anställningsstöd personer över 57 år	1 900	2 100
Aktiviteter inom vägledning och platsförmedling	22 200	19 800
Projekt med arbetsmarknadspolitisk inriktning <sup>2</sup>	2 700	700
Arbetspraktik	17 800	8 200
Övriga program (bl.a. program som upphört) <sup>1</sup>	0	-
Samhall <sup>3</sup>	24 800	23 400
Anställning med lönebidrag	55 700	56 900
Offentligt skyddat arbete	6 200	6 100
<b>Personer berörda av varsel om driftsinskränkningar</b>		
Uppsägningar	6 100	8 200
Permitteringar	400	300
Förkortad arbetsvecka	-	0
<b>Antal lediga platser</b>		
Nyanmälda under månaden med mer än 10 dagars varaktighet	32 600	26 700
-därav i tillverkningsarbete	3 700	2 600
Kvarstående vid månads slut med mer än 10 dagars varaktighet	20 100	14 700

1) Se närmare AMS pressmeddelande 2003-10-07

2) Nytt program januari 2001. Fr.o.m 2002 ingår friårslediga.

3) Uppgifterna avser augusti då uppgift för september saknas vid pressläggningstidpunkten.

## Innehåll

<b>TABELLER</b> .....	<b>5</b>
TABELLFÖRTECKNING .....	5
Teckenförklaring .....	5
<b>DIAGRAM</b> .....	<b>6</b>
1. Sysselsatta (1000-tal) 1990-2003, månadsvis .....	6
2. Sysselsatta (1000-tal) månadsvis, september 2001 – september 2003....	6
3. Arbetslösa (1000-tal) 1990-2003, månadsvis.....	7
4. Arbetslösa (1000-tal) månadsvis, september 2001 – september 2003 ....	7
5. Andel sysselsatta, arbetslösa resp. ej i arbetskraften inom olika åldersgrupper, september 2003.....	8
6. Personer ej i arbetskraften fördelade efter huvudsaklig verksamhet, september 2003.....	8
7. Antal sysselsatta inom olika näringsgrenar, september 2003.....	9
8. Antal anställda efter sektor samt företagare och medhjälpande familjemedlemmar efter kön, september 2003.....	10
9. Antal fast respektive tidsbegränsat anställda efter kön, september 2003 .....	10
<b>FAKTA OM STATISTIKEN</b> .....	<b>11</b>
DETTA OMFATTAR STATISTIKEN .....	11
Definitioner och förklaringar .....	12
SÅ GÖRS STATISTIKEN .....	14
STATISTIKENS TILLFÖRLITLIGHET.....	14
BRA ATT VETA .....	15
Annan statistik .....	15
<b>IN ENGLISH</b> .....	<b>16</b>
SUMMARY.....	16
LIST OF TERMS.....	16

# Tabeller

---

## Tabellförteckning

### Tabell 1

Befolkningen i åldern 16-64 år efter arbetskraftstillhörighet, kön, ålder och barninnehav samt relativa arbetslöshets- och arbetskraftstal för samma kategorier.

### Tabell 2

Sysselsatta fördelade efter anknytningsgrad till arbetsmarknaden och vanligen arbetad tid samt efter kön och ålder.

### Tabell 3

Totalt antal arbetstimmar per vecka för personer i arbete fördelade efter kön, sektortillhörighet för anställda samt efter näringsgren.

### Tabell 4

Anställda som arbetat mer än vanligt under referensveckan i huvudsysslan p.g.a. övertid/mertid fördelade efter vanligen arbetad tid och kön.

### Tabell 5

Antal personer (1000-tal) efter arbetskraftstillhörighet jämfört med föregående månad och på ett års sikt. Osäkerhetstal för nivå- och förändringsskattningar.

### Tabell 6

Relativa arbetskrafts-, frånvaro- och arbetslöshetstal för olika kategorier jämfört med föregående månad och på ett års sikt. Osäkerhetstal för nivå- och förändringsskattningar.

### Tabell 7

Medelarbetstid och totalt antal arbetstimmar per vecka för olika kategorier jämfört med föregående månad och på ett års sikt.

## Teckenförklaring

Explanation of symbols

–	Intet finns att redovisa	Magnitude nil
0	Mindre än 0,5 av enheten	Magnitude less than half of unit
..	Uppgift inte tillgänglig eller alltför osäker för att anges	Data not available or too uncertain to be published
.	Uppgift kan inte förekomma	Category not applicable

## AKU September 2003

**Tabell 1 Befolkningen i åldern 16-64 år efter arbetskraftstillhörighet, kön och ålder samt relativa arbetslöshets- och arbetskraftstal för samma kategorier**

Uppgifterna redovisas med osäkerhetstal

Kön	I arbetskraften (1000-tal)				Ej i arbets- kraften (1000-tal)	Relativt arbets- löshets- tal (%)	Relativt arbets- krafts- tal (%)
	Ålder	Syssel- satta	Därav frånva- rande <sup>1</sup>	Arbets- lösa			
<b>Båda könen</b>							
16-19 år	104 ± 10	16 ± 4	19 ± 5	124 ± 11	307 ± 10	15,5 ± 3,7	28,7 ± 2,4
20-24 år	299 ± 13	31 ± 6	29 ± 6	328 ± 13	190 ± 12	8,8 ± 1,7	63,3 ± 2,4
25-34 år	938 ± 15	130 ± 12	55 ± 7	994 ± 14	174 ± 14	5,6 ± 0,7	85,1 ± 1,2
35-44 år	1087 ± 13	98 ± 11	47 ± 7	1134 ± 13	127 ± 13	4,2 ± 0,6	89,9 ± 1,0
45-54 år	1013 ± 11	91 ± 10	31 ± 6	1044 ± 11	139 ± 11	3,0 ± 0,5	88,3 ± 0,9
55-59 år	515 ± 10	56 ± 8	17 ± 4	532 ± 9	117 ± 9	3,2 ± 0,8	82,0 ± 1,3
60-64 år	292 ± 10	34 ± 6	17 ± 4	309 ± 10	191 ± 9	5,5 ± 1,3	61,8 ± 1,9
<b>Samtliga</b>	<b>4249 ± 30</b>	<b>456 ± 23</b>	<b>216 ± 14</b>	<b>4465 ± 30</b>	<b>1245 ± 30</b>	<b>4,8 ± 0,3</b>	<b>78,2 ± 0,5</b>
<b>Män</b>							
16-19 år	47 ± 7	7 ± 3	7 ± 3	54 ± 7	168 ± 7	12,6 ± 5,1	24,3 ± 3,2
20-24 år	163 ± 9	13 ± 4	16 ± 4	179 ± 9	85 ± 8	8,8 ± 2,2	67,8 ± 3,2
25-34 år	498 ± 10	41 ± 7	29 ± 5	527 ± 9	67 ± 9	5,5 ± 0,9	88,8 ± 1,6
35-44 år	564 ± 9	33 ± 6	28 ± 5	592 ± 9	52 ± 9	4,8 ± 0,8	91,9 ± 1,3
45-54 år	518 ± 8	37 ± 7	17 ± 4	535 ± 8	64 ± 8	3,2 ± 0,8	89,4 ± 1,3
55-59 år	264 ± 7	25 ± 5	9 ± 3	273 ± 7	53 ± 6	3,2 ± 1,2	83,6 ± 1,9
60-64 år	156 ± 7	18 ± 5	10 ± 3	166 ± 7	85 ± 7	5,9 ± 1,9	66,1 ± 2,7
<b>Samtliga</b>	<b>2210 ± 21</b>	<b>173 ± 15</b>	<b>116 ± 10</b>	<b>2326 ± 21</b>	<b>574 ± 21</b>	<b>5,0 ± 0,4</b>	<b>80,2 ± 0,7</b>
<b>Män med barn under 7 år</b>							
	427	34	20	446	31	4,4	93,5
<b>Kvinnor</b>							
16-19 år	57 ± 7	9 ± 3	12 ± 4	70 ± 8	139 ± 7	17,7 ± 5,2	33,3 ± 3,6
20-24 år	136 ± 9	17 ± 5	13 ± 4	150 ± 9	105 ± 9	8,9 ± 2,5	58,7 ± 3,5
25-34 år	440 ± 11	90 ± 10	26 ± 5	466 ± 11	107 ± 11	5,6 ± 1,0	81,3 ± 1,8
35-44 år	523 ± 9	65 ± 9	19 ± 4	542 ± 9	75 ± 9	3,5 ± 0,8	87,9 ± 1,5
45-54 år	495 ± 8	55 ± 8	15 ± 4	509 ± 7	75 ± 7	2,9 ± 0,8	87,2 ± 1,2
55-59 år	251 ± 7	31 ± 6	8 ± 3	259 ± 7	63 ± 6	3,1 ± 1,1	80,3 ± 1,9
60-64 år	136 ± 7	17 ± 4	7 ± 3	143 ± 7	106 ± 6	5,0 ± 1,9	57,4 ± 2,5
<b>Samtliga</b>	<b>2039 ± 22</b>	<b>283 ± 18</b>	<b>100 ± 10</b>	<b>2139 ± 22</b>	<b>670 ± 22</b>	<b>4,7 ± 0,4</b>	<b>76,1 ± 0,8</b>
<b>Kvinnor med barn under 7 år</b>							
	377	101	18	395	100	4,6	79,8

1) Frånvarande hela referensveckan.

## AKU September 2003

**Tabell 2 Sysselsatta fördelade efter anknytningsgrad till arbetsmarknaden och vanligen arbetad tid samt efter kön och ålder**

Kön	Sysselsatta (1000-tal)									
	Ålder	Fast anställda	Tidsbe-gränsat anställda	Summa anställda	Företagare samt med-hjälpande fam medl	Summa sysselsatta	Därav			
1-19 tim							20-34 tim	1-34 tim	35-tim	
<b>Båda könen</b>										
	16-19 år	38	63	101	4	104	55	23	77	25
	20-24 år	170	123	293	7	299	48	58	106	192
	25-34 år	721	156	877	61	938	37	129	165	772
	35-44 år	868	103	971	116	1087	23	186	209	873
	45-54 år	839	60	899	114	1013	16	154	170	840
	55-59 år	422	25	448	67	515	15	86	101	412
	60-64 år	222	22	244	48	292	20	72	92	199
	<b>Samtliga</b>	<b>3280</b>	<b>553</b>	<b>3833</b>	<b>416</b>	<b>4249</b>	<b>214</b>	<b>708</b>	<b>921</b>	<b>3314</b>
<b>Män</b>										
	16-19 år	14	30	44	3	47	19	11	30	16
	20-24 år	103	53	156	7	163	20	19	39	124
	25-34 år	384	70	454	44	498	15	29	44	454
	35-44 år	442	37	479	85	564	6	25	31	530
	45-54 år	405	30	435	83	518	6	24	31	486
	55-59 år	205	11	217	47	264	4	15	20	243
	60-64 år	106	12	118	38	156	9	25	34	122
	<b>Samtliga</b>	<b>1660</b>	<b>243</b>	<b>1903</b>	<b>307</b>	<b>2210</b>	<b>79</b>	<b>149</b>	<b>228</b>	<b>1975</b>
<b>Kvinnor</b>										
	16-19 år	23	33	57	1	57	36	11	47	9
	20-24 år	67	70	136	0	136	28	39	67	68
	25-34 år	337	86	423	17	440	22	100	122	318
	35-44 år	426	66	492	31	523	17	161	178	343
	45-54 år	434	30	464	31	495	10	129	139	354
	55-59 år	217	14	231	20	251	10	70	81	170
	60-64 år	116	10	126	10	136	11	47	59	77
	<b>Samtliga</b>	<b>1620</b>	<b>309</b>	<b>1930</b>	<b>109</b>	<b>2039</b>	<b>135</b>	<b>559</b>	<b>693</b>	<b>1339</b>

## AKU September 2003

**Tabell 3 Totalt antal arbetstimmar per vecka för personer i arbete fördelade efter kön, sektortillhörighet för anställda samt efter näringsgren. Miljoner timmar.**

Näringsgren Kod enligt SNI2002 <sup>1</sup>		Samtliga personer i arbete			Därav anställda		
		Båda könen	Män	Kvinnor	Samtliga	Offentlig sektor	Privat sektor
01,02,05	Jordbr,skogsbr o fiske	4,2	3,4	0,8	1,5	0,1	1,4
10-37, 40-41 därav	Tillv, utv av mineral o energiprod	25,1	19,7	5,4	23,6	0,1	23,5
28-35	Verkstadsindustri	11,8	9,8	2,0	11,0	0,0	11,0
45	Byggverksamhet	9,2	8,7	0,5	7,1	0,6	6,5
50-52, 60-64	Handel o kommunikationer	27,6	18,7	8,9	22,9	0,1	22,8
65-67, 70-72,74	Finansiell verksamhet, företagstjänster	20,3	13,0	7,2	17,0	0,5	16,5
73-80 <sup>1</sup>	Utbildning, forskning	17,9	5,8	12,1	17,6	15,1	2,6
85 <sup>1</sup>	Vård och omsorg	19,5	3,6	15,9	19,0	16,2	2,9
55, 90-93,95	Personl och kulturella tjänster, renhållning	10,9	5,5	5,5	8,2	1,0	7,1
75,99	Off förvaltning, mm	8,7	4,5	4,2	8,7	8,6	0,1
	<b>Summa</b>	<b>143,7</b>	<b>83,0</b>	<b>60,7</b>	<b>125,7</b>	<b>42,2</b>	<b>83,4</b>

1)From. april 2003 används den reviderade standarden SNI 2002, vilket medför bristande jämförbarhet med tidigare publicerade uppgifter för kod 80 (utbildningsväsendet) och kod 85.

**Tabell 4 Anställda som arbetat mer än vanligt under referensveckan i huvudsysslan p g a övertid/mertid fördelade efter vanligen arbetad tid och kön**

Vanligen arbetad tid (huvudsyssla + ev bisyssla)	Samtliga anställda (1000-tal)	Därav med övertid/ mertid (1000-tal)	Relativt övertids-/ mertidstal (2) i procent av (1)	Övertid/ mertid 1000-tal timmar
Kön	(1)	(2)		
<b>1 timme -</b>				
Båda könen	3821	331	8,7	2627
Män	1898	206	10,9	1705
Kvinnor	1924	125	6,5	923
<b>1-34 timmar</b>				
Båda könen	849	48	5,6	440
Män	186	7	4,0	90
Kvinnor	664	40	6,0	351
<b>35 timmar -</b>				
Båda könen	2972	284	9,5	2187
Män	1712	199	11,6	1615
Kvinnor	1260	85	6,8	572



## AKU September 2003

**Tabell 5 Antal personer efter arbetskraftstillhörighet jämfört med föregående månad och på ett års sikt. Osäkerhetstal för nivå- och förändringsskattningar**

Kategori	Antal personer (1000-tal)			Osäkerhetstal (1000-tal) för			
	Sep 02	Aug 03	Sep 03	Förändringen		Nivån	
				Sep 02- Sep 03	Aug 03- Sep 03	Sep 03	
<b>I arbetskraften</b>	4441	4499	4465	34	42	30	
Män	2308	2349	2326	24	29	21	
Kvinnor	2133	2149	2139	25	30	22	
<b>Sysselsatta</b>	4255	4258	4249	35	43	30	
Män	2201	2211	2210	24	30	21	
Kvinnor	2054	2047	2039	25	30	22	
Män med barn under 7 år	426	387	427	..	..	..	
Kvinnor med barn under 7 år	387	370	377	..	..	..	
<b>Ålder</b>							
16-24 år	423	467	404	18	23	16	
25-54 år	3066	3005	3038	26	31	22	
55-64 år	766	786	807	15	18	13	
<b>Vanligen arbetad tid</b>							
1-19 timmar	214	172	214	19	23	16	
20-34 timmar	702	724	708	31	38	27	
35- timmar	3323	3349	3314	40	49	35	
<b>Näringsgren (enl SNI2002<sup>1</sup>)</b>							
Sysselsatta inom:							
01,02,05	Jordbr, skogsbr o fiske	89	93	89	11	14	10
10-37, 40-41 därav	Tillv, utv av mineral o engeriproduct	740	723	722	21	26	18
28-35	Verkstadsindustri	361	333	336	14	17	12
45	Byggverksamhet	242	234	245	15	18	13
50-52, 60-64	Handel o kommunikationer	806	810	799	25	31	22
65-67, 70-72,74	Finansiell verksamhet, företagstjänster	616	601	586	22	27	19
73,80 <sup>1</sup>	Utbildning, forskning	393	499	530	26	32	23
85 <sup>1</sup>	Vård och omsorg	789	695	687	27	33	23
55, 90-93,95	Personl o kulturella tjänster, renhållning	329	355	336	21	26	18
75,99	Off förvaltning, mm	244	244	251	19	23	16

1) From. april 2003 används den reviderade standarden SNI 2002, vilket medför bristande jämförbarhet med tidigare publicerade uppgifter för kod 80 (utbildningsväsendet) och kod 85.

## AKU September 2003

**Tabell 5 forts**

Kategori	Antal personer (1000-tal)			Osäkerhetstal (1000-tal) för		
	Sep 02	Aug 03	Sep 03	Förändringen Sep 02- Sep 03	Aug 03- Sep 03	Nivån Sep 03
<b>Anknytningsgrad till arbetsmarknaden</b>						
Anställda	3822	3856	3833	38	48	34
Fast	3258	3262	3280	37	48	34
Tidsbegränsat	564	595	553	31	35	25
Företagare	420	391	403	23	31	22
Medhjälpande familje- medlemmar	12	11	13	5	6	4
<b>Sektor (anställda)</b>						
Offentlig sektor	1313	1332	1348	..	..	..
Privat sektor	2503	2521	2482	39	49	34
<b>Undersysselsatta</b>						
Personer som arbetar mindre än de skulle vilja göra p g a arbetsmarknadsskäl	234	231	241	20	24	17
<b>Frånvarande från arbetet</b>						
Hela veckan	474	1370	456	31	33	23
däruv p g a arbets- tidens förläggning eller helg	32	24	33	..	..	..
Del av veckan	702	652	677	..	..	..
däruv p g a arbets- tidens förläggning eller helg	264	221	278	..	..	..
<b>I arbete</b>						
Män	2022	1584	2037	30	34	24
Kvinnor	1759	1304	1755	31	36	25
<b>Arbetslösa</b>						
Män	107	138	116	13	14	10
Kvinnor	79	103	100	13	14	10
<b>Ålder</b>						
16-24 år	42	51	48	9	10	7
25-54 år	112	157	134	15	16	11
55-64 år	32	33	34	8	8	6

## AKU September 2003

**Tabell 5 forts**

Kategori	Antal personer (1000-tal)			Osäkerhetstal (1000-tal) för		
				Förändringen		Nivån
	Sep 02	Aug 03	Sep 03	Sep 02- Sep 03	Aug 03- Sep 03	Sep 03
<b>Arbetslösas tidigare arbetskraftstillhörighet</b>						
Nyinträdande	17	19	16	..	..	..
Återinträdande	42	43	36	..	..	..
Började söka arbete omedelbart efter föregående arbetes slut	128	178	164	..	..	..
därav slutade p g a drifts- och personalinskränkning	37	57	52	..	..	..
<b>Arbetslöshetstidens längd</b>						
Sökt arbete						
mindre än 14 veckor	107	133	113	..	..	..
14-26 veckor	29	30	36	..	..	..
27- veckor	48	70	61	..	..	..
Uppgift saknas	3	7	5	..	..	..
<b>Latent arbetssökande<sup>1</sup></b>	136	108	123	15	18	13
därav heltidsstuderande som sökt arbete	51	25	41	..	..	..
<b>Ej i arbetskraften</b>	1233	1207	1245	34	42	30
Män	575	549	574	24	29	21
Kvinnor	658	658	670	25	30	22
Studerande heltid	568	303	562	..	..	..
Hemarbetande	52	63	52	..	..	..
Ålders-, tjänste- och förtidspensionärer <sup>2</sup>	77	71	77	..	..	..
Sjuka <sup>2</sup>	366	402	381	..	..	..
Arbete utomlands	25	31	21	..	..	..
Vistelse utomlands	20	14	16	..	..	..
Övriga	124	319	134	..	..	..

1) Personer ej i arbetskraften som velat och kunnat ta arbete referensveckan.

2) Förtidspension av hälsoskäl ingår i gruppen sjuka.

## AKU September 2003

**Tabell 6 Relativa arbetskrafts-, frånvaro- och arbetslöshetstal för olika kategorier jämfört med föregående månad och på ett års sikt. Osäkerhetstal för nivå- och förändringsskattningar**

Kategori	År, månad			Osäkerhetstal		
				Förändringen		Nivån
	Sep 02	Aug 03	Sep 03	Sep 02- Sep 03	Aug 03- Sep 03	Sep 03
<b>Relativa arbetskraftstal</b>	78,3	78,8	78,2	0,6	0,7	0,5
Män	80,1	81,1	80,2	0,8	1,0	0,7
Kvinnor	76,4	76,6	76,1	0,9	1,1	0,8
Män med barn under 7 år	93,1	92,9	93,5	..	..	..
Kvinnor med barn under 7 år	81,3	80,9	79,8	..	..	..
Ålder						
16-24 år	49,8	54,7	47,6	1,9	2,4	1,7
25-54 år	87,6	87,5	87,8	0,7	0,8	0,6
55-64 år	71,8	71,4	73,2	1,3	1,6	1,1
<b>Relativa frånvarotal</b>	11,1	32,2	10,7	0,7	0,8	0,5
Män	8,1	28,4	7,8	0,9	0,9	0,7
Kvinnor	14,4	36,3	13,9	1,1	1,2	0,9
<b>Relativa arbetslöshetstal</b>	4,2	5,4	4,8	0,4	0,4	0,3
Män	4,6	5,9	5,0	0,6	0,6	0,4
Kvinnor	3,7	4,8	4,7	0,6	0,6	0,4
Ålder						
16-24 år	9,0	9,9	10,7	2,0	2,1	1,5
25-54 år	3,5	5,0	4,2	0,5	0,5	0,3
55-64 år	4,0	4,0	4,0	0,9	1,0	0,7
<b>Sysselsättningsintensitet<sup>1</sup></b>	75,0	74,6	74,4	0,6	0,7	0,5
Män	76,3	76,3	76,2	0,8	1,0	0,7
Kvinnor	73,6	72,9	72,6	0,9	1,1	0,8
Män med barn under 7 år	90,3	87,7	89,3	..	..	..
Kvinnor med barn under 7 år	78,0	75,7	76,2	..	..	..
Ålder						
16-24 år	45,3	49,2	42,5	1,9	2,4	1,7
25-54 år	84,5	83,2	84,1	0,7	0,9	0,6
55-64 år	68,9	68,6	70,3	1,3	1,6	1,1

1) Andelen sysselsatta i procent av befolkningen.

## AKU September 2003

**Tabell 7 Medelarbetstid och totalt antal arbetstimmar per vecka för olika kategorier jämfört med föregående månad och på ett års sikt**

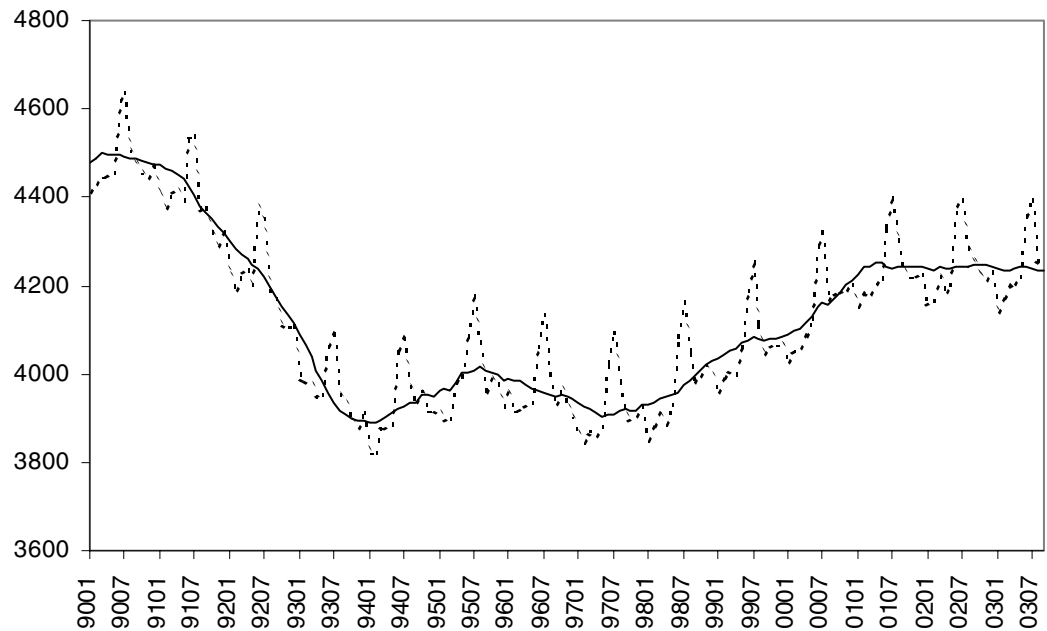
Kategori	Sep 02	Aug 03	Sep 03
<b>Medelarbetstid för personer i arbete (timmar)</b>	38,0	37,2	37,9
Män	40,9	40,0	40,8
Kvinnor	34,6	33,8	34,6
Män med barn under 7 år	41,9	40,2	41,4
Kvinnor med barn under 7 år	32,4	31,8	32,3
Båda könen			
Anställda inom jordbruk	40,0	40,3	41,3
inom övriga	37,2	36,3	37,1
Företagare inom jordbruk	52,2	52,5	53,2
inom övriga	44,1	43,6	43,6
<b>Totalt antal arbetstimmar (miljoner timmar)</b>	143,7	107,5	143,7
Män	82,8	63,4	83,0
Kvinnor	60,9	44,2	60,7
Inom näringsgren (enl SNI2002 <sup>1</sup> )			
01,02,05 Jordbr, skogsbr o fiske	4,4	4,2	4,2
10-37, 40-41 därefter	25,6	19,0	25,1
28-35 Verkstadsindustri	12,6	8,5	11,8
45 Byggverksamhet	9,0	6,6	9,2
50-52, 60-64 Handel o kommunikationer	27,3	21,9	27,6
65-67, 70-72,74 Finansiell verksamhet, företagstjänster	21,2	15,0	20,3
73,80 <sup>1</sup> Utbildning, forskning	13,7	10,1	17,9
85 <sup>1</sup> Vård och omsorg	22,5	14,9	19,5
55, 90-93,95 Personl o kulturella tjänster, renhållning	11,1	9,7	10,9
75,99 Off förvaltning, mm	8,6	5,9	8,7
Anställda	125,0	92,3	125,7
Offentlig sektor	41,2	28,6	42,2
Privat sektor	83,6	63,6	83,4
Företagare och medhjälpande familjemedlemmar	18,7	15,2	18,0

1) From. april 2003 används den reviderade standarden SNI 2002, vilket medför bristande jämförbarhet med tidigare publicerade uppgifter för kod 80 (utbildningsväsendet) och kod 85.

## Diagram

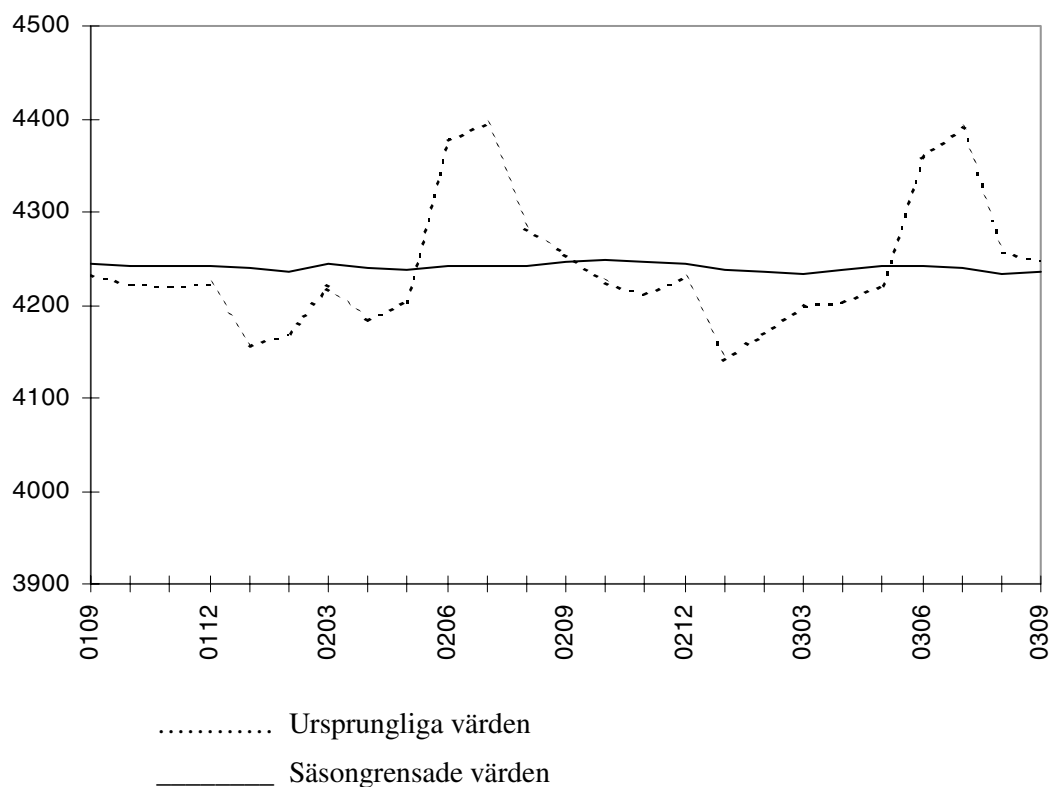
### 1. Sysselsatta (1000-tal) 1990-2003, månadsvis

1. Employed (thousands) 1990-2003, monthly



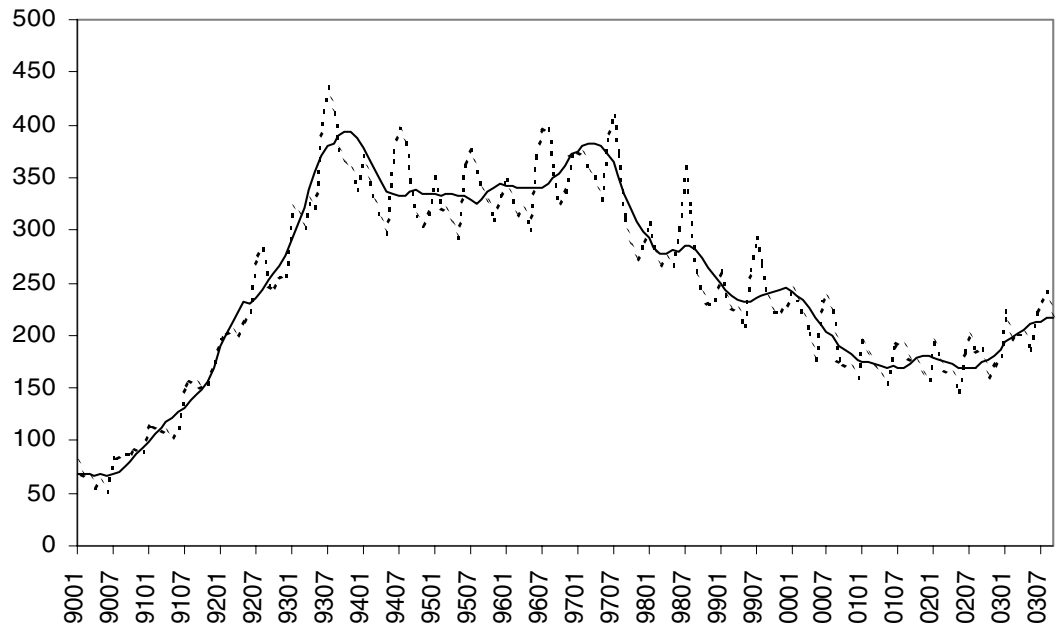
### 2. Sysselsatta (1000-tal) månadsvis, september 2001 – september 2003

2. Employed (thousands) monthly, September 2001 – September 2003



### 3. Arbetslösa (1000-tal) 1990-2003, månadsvis

3. Unemployed (thousands) 1990-2003, monthly



### 4. Arbetslösa (1000-tal) månadsvis, september 2001 – september 2003

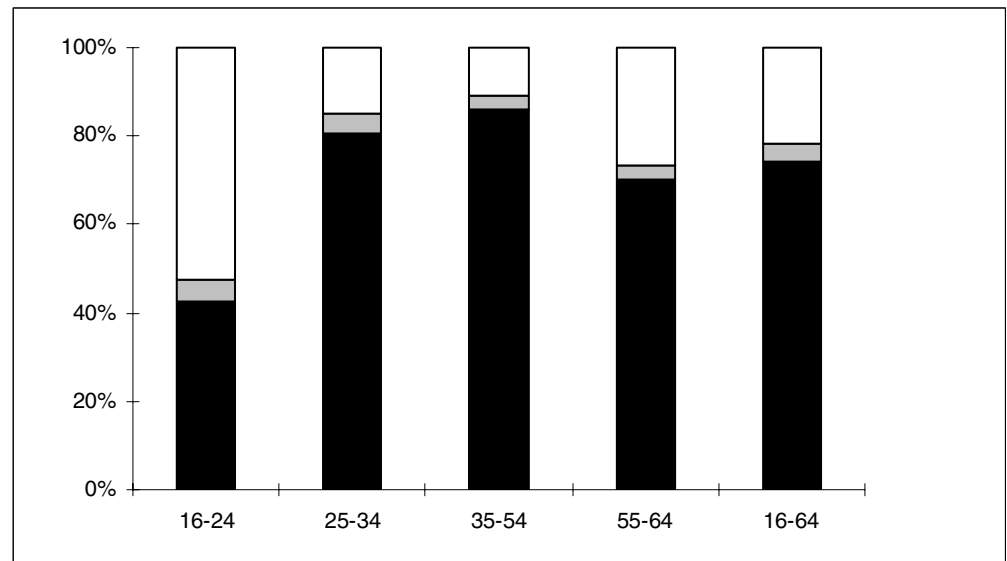
4. Unemployed (thousands) monthly, September 2001 – September 2003



..... Ursprungliga värden  
 — Säsongsrensade värden

### 5. Andel sysselsatta, arbetslösa resp. ej i arbetskraften inom olika åldersgrupper, september 2003

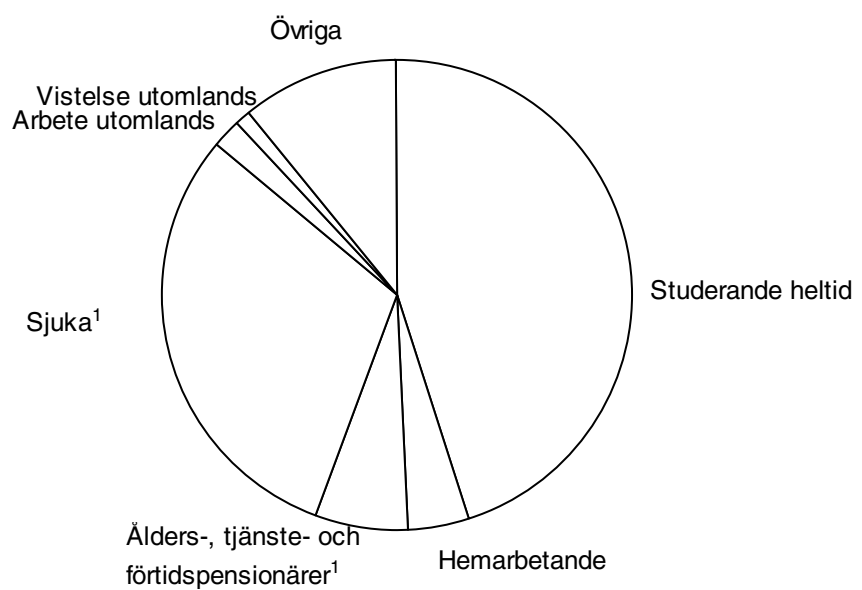
5. Per cent employed, unemployed and not in the labour force within different age groups, September 2003



■ Sysselsatta    ■ Arbetslösa    □ Ej i arbetskraften

### 6. Personer ej i arbetskraften fördelade efter huvudsaklig verksamhet, september 2003

6. Persons not in the labour force by main activity, September 2003

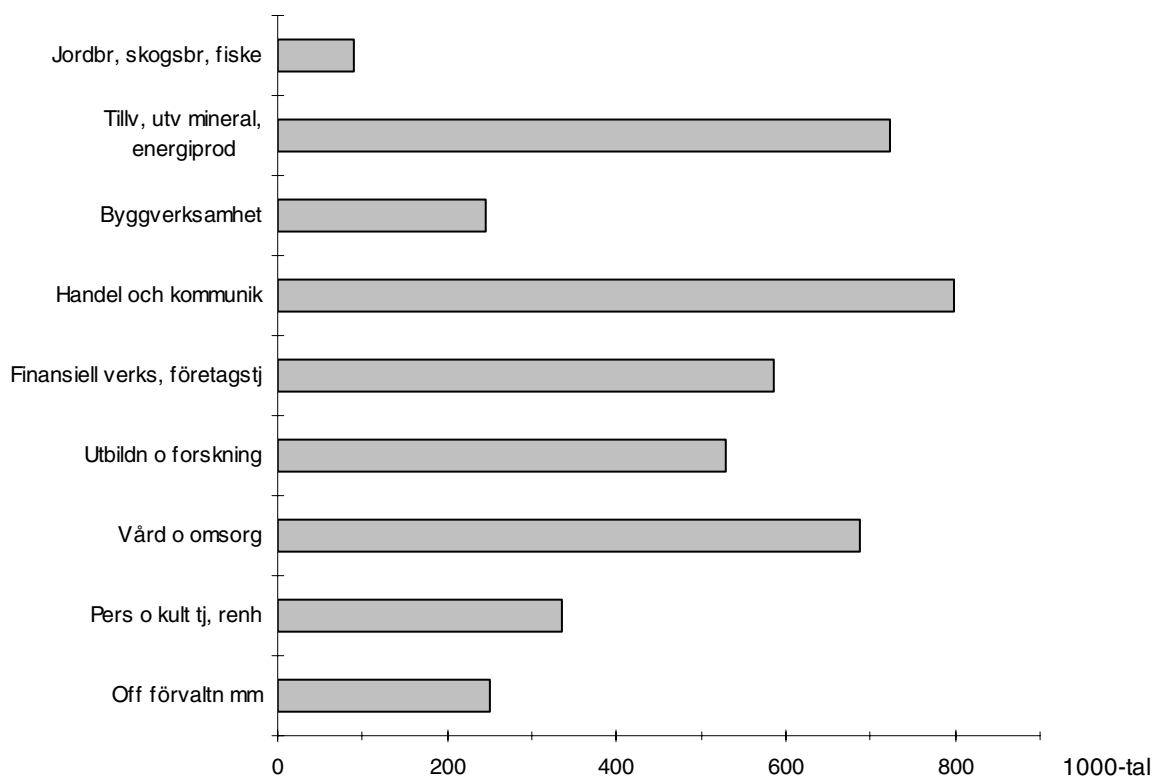


1) Förtidspension av hälsoskäl ingår i gruppen sjuka



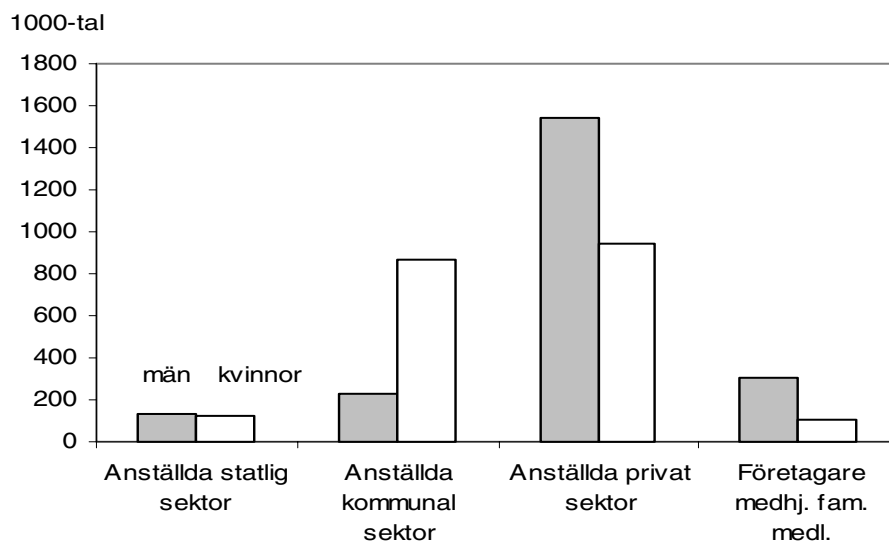
**7. Antal sysselsatta inom olika näringsgrenar, september 2003**

7. Number of employed by industry, September 2003



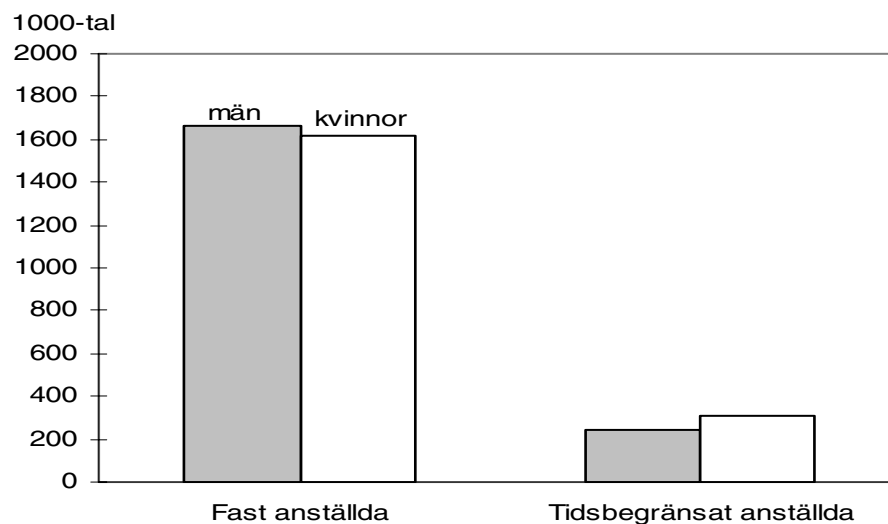
### 8. Antal anställda efter sektor samt företagare och medhjälpande familjemedlemmar efter kön, september 2003

8. Number of employees by sector of employment and self-employed and unpaid family workers by sex, September 2003



### 9. Antal fast respektive tidsbegränsat anställda efter kön, september 2003

9. Number of permanent and temporary employees by sex, September 2003



## Fakta om statistiken

---

Arbetskraftsundersökningarna (AKU) utförs varje månad. Syftet med undersökningarna är att beskriva aktuella sysselsättningsförhållanden och att ge information om utvecklingen på arbetsmarknaden. AKU:s uppgift om arbetslösa är det officiella arbetslöshetstalet.

Undersökningarna baseras fr.o.m. juli 2001 på ett representativt urval av 21 000 personer per månad (tidigare var urvalsstorleken 17 000). Datainsamlingen sker i första hand genom telefonintervjuer av SCB:s intervjuare. Utifrån de månadsvisa uppgifterna beräknas också skattningar för kvartals- och årsgenomsnitt.

Från år 2001 är AKU EU-anpassad i enlighet med EU-reglering No 577/98.

### Detta omfattar statistiken

Målpopulationen i AKU består fr.o.m. år 2001 av alla i Sverige genom folkbokföringen registrerade personer som fyllt 15 men ej 75 år. Den löpande redovisningen i ordinarie AKU avser dock gruppen 16-64 år på samma sätt som gjorts sedan 1986.

I AKU redovisas skattningar av *totaler* t.ex. antal sysselsatta personer, antal faktiskt arbetade timmar och vissa kvoter t.ex. sysselsättningsintensitet, vanligen arbetade timmar i genomsnitt m.m. Dessutom redovisas även *osäkerhetsmått* för vissa skattningar.

Resultaten publiceras i form av pressmeddelanden, Statistiska meddelanden (SM) m.m. De mest detaljerade redovisningarna publiceras i månads-, kvartals- och årsvisa grundtabeller. Delar av statistiken är tillgänglig avgiftsfritt på Internet i Sveriges statistiska databaser som är åtkomlig via SCB:s hemsida. Regionala data presenteras kvartals- och årsvis och statistik över utländska medborgare samt utbildningsdata publiceras årsvis.

I AKU undersöks samtliga veckor under året. Varje undersökningsmånad innehåller således 4 eller 5 referensveckor och varje kvartal 13 referensveckor. Års-genomsnittet baseras på alla veckor under året.

### Vissa tekniska data om AKU augusti 2003:

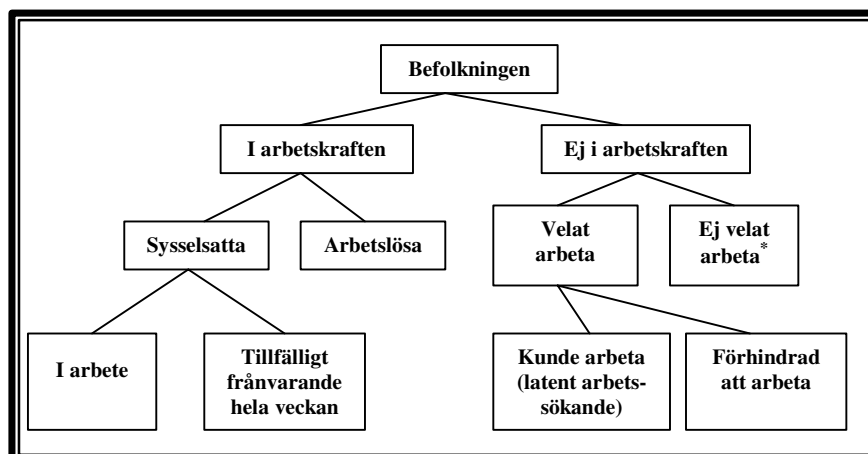
Referensperioden för augusti 2003 omfattade veckorna 25 - 31 augusti,

1 - 7 september, 8 - 14, 15 - 21, 22 - 28 september.

Urvalspersonen själv var uppgiftslämnare i 97,4 procent av intervjuerna, medan resterande 2,6 procent lämnades av annan person än urvalspersonen (indirekta intervjuer). Bortfallet vid fältarbetet (dvs. den andel av nettourvalet för vilken intervjuuppgifter ej kunnat erhållas) var totalt 16,5 procent. Andelen vägrare var 6,8 procent och 8,9 procent av urvalspersonerna var oanträffbara.

## Definitioner och förklaringar

Nedanstående figur visar sambandet mellan några centrala begrepp i AKU.



\*) Inklusive långvarigt sjuka, personer utomlands m.fl.

### Sysselsatta

I gruppen *sysselsatta* ingår:

- 1) personer som under referensveckan utförde något arbete (minst 1 timme) antingen som avlönade arbetstagare eller egna företagare (inklusive fria yrkesutövare) samt oavlönade medhjälpare i företag tillhörande make/maka eller annan familjemedlem som han/hon bor tillsammans med (= sysselsatta, i arbete).
- 2) personer som inte utförde något arbete enligt ovan, men som hade anställning eller arbete som medhjälpare eller egen företagare (inklusive fria yrkesutövare) och var tillfälligt frånvarande (hela referensveckan). Orsak till frånvaron kan vara sjukdom, semester, tjänstledighet (t ex för vård av barn eller för studier), värnpliktstjänstgöring, arbetskonflikt eller ledighet av annan anledning, oavsett om frånvaron varit betald eller inte (= sysselsatta, frånvarande från arbetet).

Personer som deltar i vissa arbetsmarknadspolitiska program räknas som sysselsatta, t.ex. offentligt skyddat arbete, Samhall, start av näringsverksamhet eller anställning med lönebidrag eller anställningsstöd.

*Anställda* består av fast anställda och tidsbegränsat anställda. Med *fast anställda* menas tillsvidareanställda personer. *Tidsbegränsat anställda* omfattar personer med anställningsstöd eller säsongarbete, provanställning, objekts-/projektsanställning samt övriga former av tillfälliga arbeten.

*Undersysselsatta* omfattar personer som av arbetsmarknadsskäl arbetar mindre än de skulle vilja göra.

*Sysselsättningsintensitet* anger andelen (%) sysselsatta av befolkningen 16–64 år.

*Relativa frånvarotalet* anger andelen (%) frånvarande av antalet sysselsatta.

### Arbetslösa

I gruppen *arbetslösa* ingår:

- 1) personer som under referensveckan inte var sysselsatta men **vilde** och **kunde** arbeta och även **sökt** arbete (skulle ha sökt arbete men var tillfälligt förhindrade att söka) under de senaste fyra veckorna (inklusive referensveckan)
- 2) personer som avvaktade nytt arbete med början inom fyra veckor.

*I vårt svenska arbetslöshetsbegrepp ingår inte heltidsstuderande som sökt arbete.*

*Relativa arbetslöshetsstalet* anger andelen (%) arbetslösa personer av antalet personer i arbetskraften.

### **I arbetskraften**

Personer *i arbetskraften* är personer som antingen är sysselsatta eller arbetslösa.

*Relativa arbetskraftstalet* anger andelen (%) personer i arbetskraften av befolkningen 16-64 år.

### **Ej i arbetskraften**

Personer som varken är sysselsatta eller arbetslösa tillhör gruppen *ej i arbetskraften*. Gruppen omfattar bl.a. personer som inte är sysselsatta och är studerande, pensionärer, hemarbetande eller värnpliktiga. Till gruppen räknas också personer i vissa arbetsmarknadspolitiska program t.ex. arbetspraktik och arbetsmarknadsutbildning.

*Latent arbetsökande* omfattar personer *ej i arbetskraften* som önskat och kunnat arbeta referensveckan, men som ej sökt arbete, samt heltidsstuderande som sökt arbete. Sådana studerande definieras dock enligt ILO:s internationella rekommendationer som arbetslösa.

### **Näringsgren**

Kodningen är anpassad till Standard för svensk näringsgrensindelning (SNI) och har som bas EU:s näringsgrensstandard NACE (Nomenclature Generale des Activités Economiques dans les Communautés Européennes). Versionen SNI92 infördes i AKU 1995 och skattningarna 1987-1994 är justerade med hänsyn tagen till den. Den första januari 2003 trädde en reviderad standard, SNI 2002, i kraft. I AKU används denna standard fr.o.m. publiceringen AKU april. Det är redovisningen av utbildningsväsendet (SNI 80) och vård och omsorg (SNI 85) som påverkas och det medför bristande jämförbarhet med tidigare publicerade data.

Näringsgren bestäms för personer i arbetskraften med utgångspunkt från det enskilda företagets huvudsakliga verksamhet vid det arbetsställe där urvalspersonen är – eller senast varit - sysselsatt.

### **Sektor (anställda)**

Vid klassificeringen av de anställda efter sektortillhörighet (statlig, kommunal, privat) tillämpar AKU fr.o.m. januari 2001 en harmoniserad sektorredovisning utifrån standarden för institutionell sektorindelning 2000. Klassificering görs utifrån företagets sektortillhörighet.

### **Yrke**

Yrke kodas fr.o.m. 1997 enligt Standard för svensk yrkesklassificering (SSYK), dvs. den svenska versionen av den i EU gällande klassificeringen av yrken, ISCO 88 COM.

### **Socioekonomisk indelning (SEI)**

Anställda kodas med utgångspunkt från yrke som arbetare respektive tjänstemän enligt SCB:s standard för Socioekonomisk indelning (SEI).

### **Utbildning**

Uppgifter om utbildning hämtas från SCB:s register Befolkningens utbildning, där utbildningarna är klassificerade enligt Svensk utbildningsnomenklatur (SUN). Fr.o.m. år 2001 används standarden SUN 2000 som beskrivs närmare i MIS 2000:1.

### **Med säsongrensade data avses:**

data där variationer som är normala för säsongen har rensats bort.

## Så görs statistiken

AKU är en månatlig urvalsundersökning med 21 000 personer i urvalet varje månad. Mellan 1996 och 2000 var urvalsstorleken 17 000 men utökades successivt under 2001. Som urvalsram används registret över totalbefolkningen (RTB). Tre separata urval används; ett för varje månad i kvartalet. Vart och ett av urvalen förnyas (roteras) med en åttondel mellan två på varandra efterföljande undersökningstillfällen. Det innebär att varje urvalsperson intervjuas sammanlagt åtta gånger under en tvåårsperiod. Urvalet räknas upp till befolkningstotaler. Datainsamlingen sker huvudsakligen genom datorstödda standardiserade telefonintervjuer. Kodning av näringsgren och sektor sker manuellt främst med hjälp av SCB:s Företagsdatabas (FDB). Vid klassificering av yrke och socioekonomisk gruppering används både maskinell- och manuell kodning.

Från år 2003 är mätinstrumentet modifierat för att i största möjliga utsträckning motsvara EU:s krav på variabelinnehåll, och från år 2005 planeras att användas en fullständigt EU-anpassad AKU-blankett (integrerad) med hänsyn även tagen till kraven på frågornas inbördes ordning.

## Statistikens tillförlitlighet

De presenterade AKU-resultaten är **skattningar** behäftade med en viss osäkerhet på grund av olika felkällor som urvalsfel, bortfallsfel och mätfel. Felen kan vara slumpmässiga eller systematiska. De senare påverkar resultaten i en viss riktning.

Den **slumpmässiga osäkerheten** beroende på bl.a. urvalsfel och slumpmässiga mätfel kan uttryckas i form av **konfidensintervall** som beräknas med hjälp av skattningens **standardavvikelse**. I sammanfattningen och i SM-tabell 1 anges uppgifterna med osäkerhetstal i form av 95-procentiga konfidensintervall. Genom att beräkna konfidensintervall kan man få en uppfattning om hur stora skillnader mellan exempelvis närliggande månad och år som kan förklaras av slumpmässiga fel.

De **systematiska felens storlek** kan anges först efter särskilda kvalitetsstudier. Ett studium av de olika felkällorna i AKU har visat att bortfallet och mätfelen är de felkällor som i första hand orsakar systematiska fel.

Genom användande av hjälpinformation (från 1993) vid skattningsförfarandet har bortfallsfelet reducerats betydligt jämfört med tidigare skattningsförfarande. Bortfallsfelet uppskattas numera medföra att antalet sysselsatta överskattas med cirka en procent och att antalet arbetslösa underskattas med cirka tre procent. En mätfelsstudie 1994/1995 visar att bruttotofelet (dvs. felaktigt medtagna och felaktigt uteslutna enheter) för arbetskraftsstatus (sysselsatta, arbetslösa, ej i arbetskraften) uppgår till 3 procent och för variabeln anknytningsgrad (fast-, lös-, utan anknytning) till 5 procent.

**Ramtäckning:** En viss övertäckning föreligger i AKU beroende på att en del personer, som är födda utomlands, lämnar Sverige utan att anmäla det till svenska myndigheter. Studier visar att övertäckningen är koncentrerad till utomnordiska invandrare och är av storleksordningen 25 000 – 50 000 personer.

### Exempel på användning av osäkerhetstal

Antalet **sysselsatta** under september 2003 var 4 249 000 ( $\pm 30\,000$ ) enligt tabell 1. *Det innebär att det sanna värdet med 95 procents säkerhet ligger i intervallet 4 219 000 – 4 279 000 om andra fel än slumpfelet är försumbara.*

Av tabell 5 framgår att antalet i **arbetskraften** under september 2003 var 4 465 000 och under september ett år tidigare 4 441 000. Osäkerhetstalet för förändringen på ett års sikt är 34 000, vilket innebär att förändringen mellan de två tidpunkterna skall vara minst 34 000 för att förändringen skall vara statis-

tiskt säkerställd. Eftersom förändringen mellan september 2002 och september 2003 av antalet personer i arbetskraften är mindre än osäkerhetstalet är förändringen ej statistiskt säkerställd.

## **Bra att veta**

### **Annan statistik**

Uppgifter om sysselsättningen redovisas, förutom i AKU, även i andra undersökningar som registerbaserad arbetsmarknadsstatistik (RAMS), företagsbaserad sysselsättningsstatistik samt undersökningen av levnadsförhållanden (ULF). Dessa är dock inte jämförbara med AKU, huvudsakligen beroende på skillnader i undersökningsmetod, definitioner och mättidpunkt.

AMS redovisar varje månad uppgifter om antal personer, som är registrerade vid arbetsförmedlingarna och kan ta ett arbete direkt (antalet arbetssökande). Denna statistik är ett bra komplement till AKU t.ex. genom månadsvis redovisning av arbetssökande på regional nivå.

Mer information om statistiken och dess kvalitet ges i en särskild [Beskrivning av statistiken](#) på SCB:s webbplats, [www.scb.se](http://www.scb.se).

## In English

---

### Summary

The Swedish Labour Force Survey is conducted monthly by Statistics Sweden (SCB). The survey is based on interviews with about 21 000 persons each month. Quarterly estimates are calculated as mean values of the three months in a quarter. In the same way annual estimates are calculated as mean values of the monthly estimates. Essentially, concepts and definitions follow the guidelines of the International Labour Office (ILO). The classifications of industry and occupation correspond to the NACE (Nomenclature Generale des Activités Economiques dans le Communauté Européennes) and the ISCO 88 COM systems respectively. The survey results regularly published refer to the population 16-64 years of age. Standard errors are given for some of the estimates that are presented in the tables.

### Increased unemployment among young women

The unemployment rate amounted in September this year to 4.8 percent of the labour force, an increase by 0.6 percentage points compared to September 2002. Women in the age 16-24 were affected most. One possible explanation to the increase in the number of unemployed is that the number of persons in labour market programmes implemented in response to economic difficulties has decreased. The number of unemployed, according to seasonally adjusted data, increased some between August and September 2003. The number of employed in September 2003 was 4 249 000 ( $\pm 30\ 000$ ). The difference compared to September 2002 falls within the statistical margins of error. The employment rate for women in the age of 16-24 decreased by 4.4 percent-age points compared to 2002. The number of employed decreased both in business services and manufacturing while there was an increase in education. The number of employed, according to seasonally adjusted data, stayed at the same level between August and September this year. The average number of hours worked per week in September 2003 amounted to 143.7 ( $\pm 1.5$ ) million. The difference compared to 2002 falls within the statistical margins of error.

### List of terms

Arbetslösa	unemployed
Anställda	employee
Arbetsstimmar	hours worked
Båda könen	both sexes
Därav	of which
Ej i arbetskraften	not in the labour force
Fast anställd	permanently employed
Frånvarande från arbetet	persons absent from work
Företagare	employers, self-employed
I arbetskraften	in the labour force
I arbete	at work



Kvinnor	women
Latent arbetssökande	potentially looking for a job
Medelarbetstid	average hours worked
Medhjälpande familjemedlem	unpaid family worker
Mer än vanligt	more than usual
Månad/månadsvis	month/monthly
Män	men
Näringsgren	branch of industry
Offentlig sektor	public sector of employment
Osäkerhetstal	measure of uncertainty
Privat sektor	private sector of employment
Relativt arbetskraftstal	labour force rate / activity rate
Relativt arbetslöshetstal	unemployment rate
Relativt frånvarotal	absence ratio
Sektortillhörighet	sector of employment
Sysselsatta	employed
Sysselsättningsintensitet	employment rate
Säsongrens. o utjämnade värden	seasonally adj.and smoothed figures
Tidigare arbetskraftstillhörighet	previous labour force status
Tidsbegränsat anställd	temporarily employed
Undersysselsatta	underemployed
Ursprungliga värden	original figures
Övertid/mertid	overtime
Ålder	age